

Plan Atelier Sociaal Domein 2016

Inleiding

In 2015 heeft de afdeling Welzijn vanuit de minor Werker Welzijn Nieuwe Stijl (WWNS) in samenwerking met de minor Changing Government (Thorbecke) en HBO-V (Zorg) een aanvraag ingediend voor het NHL project Teams aan Zet. De aanvraag voor het Atelier Sociaal Domein (ASD) is één van de winnende projecten geworden, naast het winnen van een pitch is ook extra ondersteuning in de wacht gesleept (in de vorm van extra geld). Het project zal in 2016 uitgevoerd worden.

Plan

In de minoren Werker in Welzijn Nieuwe Stijl en Changing Government is in 2015 voor het eerst samenwerking gezocht, door kennis te delen en samen activiteiten te organiseren rond actuele thema's in het sociaal domein. Een verdergaande samenwerking vindt plaats in het Atelier Sociaal Domein, waarin studenten, docenten, werkveld en inwoners elkaar kunnen vinden rond de vraagstukken die spelen in het sociaal domein. Dit doen we samen met de opleidingen MWD, Pedagogiek, CMV, Verpleegkunde en Bestuurskunde, de Werkplaats Sociaal Domein als kennisnetwerk, het aankomend lectoraat WNS en bij verdere fusie-ontwikkeling de minor CommunityCare van Stenden. Daarbij zoeken we ook samenwerking met professionals die we als gastdocent uitnodigen of als student kunnen meedraaien door aanschuifonderwijs in het werkveld en natuurlijk ook met de burgers in de wijken.

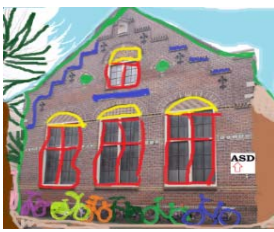
Het achterliggende idee is: het onderwijs is van iedereen! Op deze wijze draagt de minor bij aan een betere toerusting en voorbereiding van studenten op de realiteit in het werkveld: de opleiding sluit beter aan op de praktijk.

Uitwerking van het plan in concept

Aansluitend bij de doelstellingen van de NHL zal het onderwijs steeds meer in de vorm van Ateliers plaatsvinden, waarbij binnen en buiten de muren samengewerkt gaat worden. Het Atelier Sociaal Domein is een experimentvorm waarbij er op verschillende manieren samenwerking gezocht wordt. De vorm van het Atelier bestaat uit verschillende deelvormen en moet als een organisch geheel gezien worden. De netwerkateliers kunnen als broedplaats dienen voor het ontstaan van opdrachten die verder uitgewerkt worden in de opdrachtateliers. Opdrachten kunnen echter vanuit allerlei richtingen binnenkomen. Om de herkenbaarheid van het Atelier Sociaal Domein een kader te geven, worden twee vormen uitgewerkt:

1. Netwerkateliers

In januari 2016 vond een eerste netwerkatelier plaats, waarin onderwijs en werkveld op uitnodiging van de kerngroepleden van het Atelier Sociaal Domein samenkwamen in Theater de Bres in Leeuwarden. Onder leiding van Eric Voigt, ervaringsdeskundige op het gebied van Design Thinking, werd de vraag voorgelegd hoe betrokkenen het Atelier Sociaal Domein, waarin vraagstukken uit het



Sociaal Domein uitgediept kunnen worden, in Friesland willen vormgeven. Uit verschillende presentaties bleek de behoefte aan een verzamelplek voor integraal verbinden en experimenteren groot. Uit deze bijeenkomst zijn twee vragen uit het werkveld gekomen. Deze kunnen in de opdrachteliërs uitgewerkt worden.

In samenwerking met het werkveld wordt gekeken naar een verspreiding van zo'n vier tot zes netwerkateliërs in de regio in 2016. Op verzoek van Amaryllis Leeuwarden zal er een netwerkateliër in de week van hun congresfestival plaatsvinden en op 16 juni zal er netwerkbijeenkomst plaatsvinden in het Multifunctioneel Centrum van Hurdegaryp.

2. Opdrachteliërs

Het idee van de opdrachteliërs is dat in wijken en buurten docenten en studenten twee dagen in de week aan opdrachten werken die binnenkomen in het Atelier (stakeholders kunnen terecht bij het Atelier en studenten/docenten gaan de wijk in en sluiten zich aan bij lokale netwerken/initiatieven). De ervaring die we hebben is dat er vragen van diverse aard zijn: vragen van binnenlopende wijkbewoners, meer complexe opdrachten vanuit de gemeente, vragen vanuit organisaties, instellingen en onderwijs....vragen genoeg! Per opdracht wordt een team van studenten samengesteld, dat een opdracht voor langere of kortere termijn oppakt. Het docentteam begeleidt de studenten en organiseert door middel van workshops de kennis die ze nodig hebben bij het uitvoeren van de opdracht. Leidend principe dat wordt gehanteerd in het atelier is Design Thinking, waarbij geïnvesteerd wordt in een (andere) attitude en competentie(s).

Organisatie

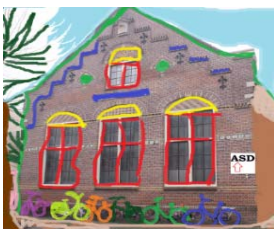
De aanvragers van het project zijn resultaatverantwoordelijk. Zij vormen een kerngroep. Daarnaast worden mensen vanuit betrokkenheid gevraagd mee te denken. In de samenwerking met onderwijs en werkveld worden zoveel mogelijk netwerkcontacten gebruikt om het Atelier Sociaal Domein een plek in de samenleving te geven.

Kerngroep Atelier Sociaal Domein

- Vier docenten die lesgeven in de minor WWNS en tevens betrokken zijn en/of werkzaam zijn in de praktijk bij de Werkplaats Sociaal Domein;
- Eén docent van de minor Changing Government / Thorbecke-Academie en gastdocent bij de minor WWNS;
- Eén docent van HBO-V en gastdocent bij de minor WWNS.

Betrokkenen uit het onderwijs

- Specialist Design Thinking
- Docenten betrokken bij de genoemde minoren
- Werkplaats Sociaal Domein
- Organisatie en studenten van het X-honours programma
- Docenten en studenten van de minor CommunityCare (SPH/Stenden)
- Studenten van de leerbedrijven
- MBO



Betrokkenen uit het werkveld

- Burgers
- Gemeenten
- Professionals (uit sociale wijkteams /gebiedsteams / dorpenteams)
- Organisaties betrokken bij het sociale domein

Herkenbaarheid en profilering

Een aandachtspunt is de herkenbaarheid en profilering van het Atelier Sociaal Domein. Er vinden zoveel ontwikkelingen plaats zowel in het werkveld als in het onderwijs dat een nieuw initiatief gemakkelijk lijkt te verdwijnen tussen alle andere initiatieven. Ook kan de naamsbekendheid verwarring oproepen en kan er onduidelijkheid ontstaan over het verschil tussen bijv. de Werkplaats Sociaal Domein en het Atelier Sociaal Domein. Het is van belang een duidelijk aanspreekpunt te hebben waar alle vragen samenkomen en van daaruit verspreid kunnen worden. Een voorstel is om de Werkplaats (voor de mensen van buiten) te vragen als centraal aanspreekpunt te fungeren.

Marketing en communicatie

- Nieuwsbrieven, incl. uitwisseling aanwezig voor onderhouden netwerkcontacten (via de mail): door Inge Moed, ondersteuning vanuit de afdeling Welzijn
- Afdeling communicatie en marketing: ontwerp “visitekaartjes met korte beschrijving ASD” (Vraag is reeds uitgezet door Inge bij M&C)
- Werkplaats: ASD onderbrengen in berichten extern
- Facebook & twitterberichten
- Pers uitnodigen bij bijeenkomsten.

